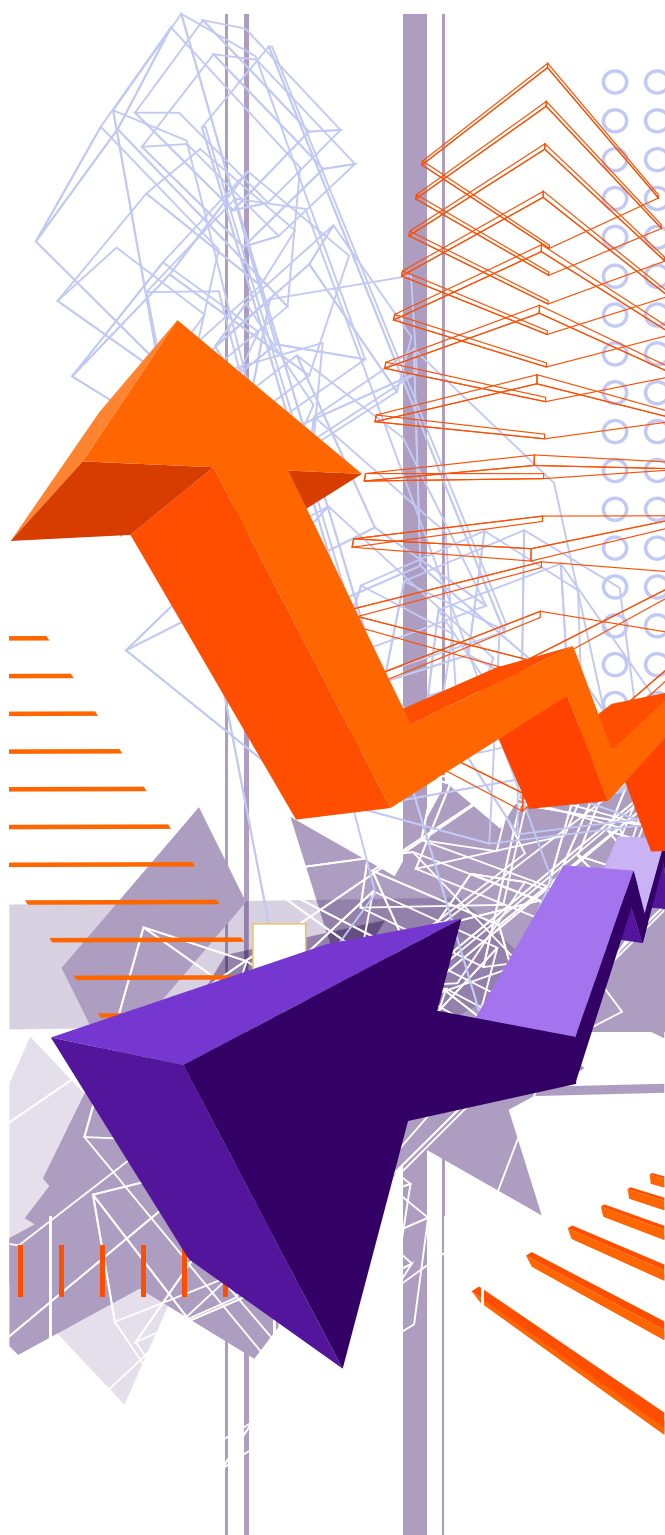


# rating funduszy inwestycyjnych

lipiec 2008



**Klienci funduszy inwestycyjnych w przeważającej części powinni być zadowoleni podsumowując lipiec. Pierwsza połowa miesiąca co prawda tego nie zapowiadała i WIG spadł o prawie 9 proc., jednak w drugiej sytuacji uległa diametralnej zmianie i ostatecznie WIG odrobił straty z nawiązką, a większość funduszy wyszła na plus.**

Główne indeksy warszawskiej giełdy – WIG i WIG20 – zakończyły miesiąc na plusach, odpowiednio 3,06 i 6,23 proc. Niestety nie można już tego powiedzieć o wskaźnikach mierzących koniunkturę wśród małych i średnich spółek – indeks średnich firm mWIG40 stracił bowiem -5,58 proc., a małych aż -9,10 proc. Wpłynęło to oczywiście na wyniki funduszy lokujących aktywa w akcjach małych i średnich spółek. O ile fundusze akcji szerokiego rynku zyskały w lipcu średnio 1,27 proc., to średnia strata produktów inwestujących na rynku MiŚ wyniosła -3,6 proc. przy czym na 17 funduszy tylko trzy wypracowały dodatnią stopę zwrotu.

Zmiany indeksów na GPW (na 31 lipca br.)

Indeks	1M	3M	6M	12M	YTD*
WIG	3,06%	-9,18%	-11,19%	-33,40%	-23,80%
WIG20	6,23%	-5,82%	-6,76%	-26,31%	-20,36%
mWIG40	-5,58%	-22,22%	-25,80%	-50,61%	-37,89%
sWIG80	-9,10%	-22,27%	-27,37%	-47,82%	-35,21%

\*od początku bieżącego roku

Zainteresowanie inwestorów skupiło się zatem głównie na największych firmach, co oczywiście nie dziwi w okresie ogólnej dekonjunktury na rynku akcji. Duże spółki, o zrozumiałym i przejrzystym biznesie, ugruntowanej pozycji na rynku oraz – co niezwykle istotne – dużej płynności akcji, to zawsze lepsza lokata od mniej pewnych, w części dopiero budujących swoją pozycję małych i średnich przedsiębiorstw, z natury rzeczy o wiele bardziej wrażliwych na to co dzieje się w gospodarce. Obrazują to choćby straty indeksów mWIG40 i sWIG80

za ostatnie 12 miesięcy, które są blisko dwukrotnie większe od straty jaką odnotował WIG20.

Stopy zwrotu funduszy akcji w lipcu – najlepsi i najgorsi		
DWS Polska FIO Akcji	4,59%	☆☆☆☆
Allianz FIO subfundusz Allianz Akcji	3,82%	☆☆☆☆
KBC Portfel VIP Subfundusz Akcyjny SFIO	3,54%	
SEB FIO Subfundusz SEB 3 Akcji	3,03%	☆☆☆☆
SKOK FIO Akcji	2,32%	
BENCHMARK	2,81%	
ŚREDNIA	1,27%	
PKO/Credit Suisse Parasolowy - SFIO Subfundusz Akcji Plus	-0,36%	
ING FIO Akcji	-1,11%	☆☆☆☆
ING Parasol SFIO subfundusz Akcji Plus	-1,16%	
UniFundusze FIO subfundusz UniMaxAkcje	-1,23%	
Lukas FIO subfundusz Lukas Akcyjny	-1,66%	

Nie należy raczej oczekiwać szybkiego powrotu koniunktury w segmencie MiŚ. Niestety lepszy okres w jakim znalazły się w drugiej połowie lipca akcje większych spółek także wydaje się jedynie korektą w trendzie spadkowym. Takiego przynajmniej zdania jest większość obserwatorów rynku, w tym także zarządzających funduszami. Zanim na dobre odbijemy się od dna, trzeba je porządnie uklepać i z tym właśnie mamy teraz do czynienia. Powrót hossy na rynek to z pewnością kwestia nieco dłuższego czasu, którego jakiegokolwiek próby określenia są praktycznie niemożliwe. Jedynym właściwym rozwiązaniem w takiej sytuacji wydaje się stopniowe i systematyczne skupowanie jednostek funduszy akcji, co ograniczy ryzyko wejścia na rynek w niewłaściwym momencie i pozwoli uśrednić cenę zakupu na wypadek gdyby jednak akcje zostały jeszcze mocniej przecenione.

Stopy zwrotu funduszy akcji w ostatnim roku – najlepsi i najgorsi		
Allianz FIO subfundusz Allianz Akcji	-22,22%	☆☆☆☆
SKARBIEC FIO Subfundusz Akcji SKARBIEC-AKCJA	-24,58%	☆☆☆☆
SKOK FIO Akcji	-24,92%	
PKO/Credit Suisse Parasolowy - SFIO Subfundusz Akcji Plus	-27,06%	
Legg Mason Akcji FIO	-28,14%	☆☆☆☆
BENCHMARK	-29,47%	
ŚREDNIE	-33,82%	
KBC Parasol FIO Subfundusz Akcyjny	-37,98%	
AIG FIO Akcji	-39,08%	☆☆☆☆
Pioneer Akcji Polskich FIO	-39,95%	☆☆☆☆
AIG SFIO Parasol Podatkowy AIG Subfundusz Akcji	-40,09%	
FORTIS FIO subfundusz FORTIS Akcji	-49,44%	☆☆☆☆

Odbicie na giełdzie pozwoliło uniwersalnym funduszom akcji nieco podreperować wyniki za ostatnie 12 miesięcy. Średnia strata obniżyła się do niespełna 34 proc. z ponad 37 proc. w czerwcu. Przy założeniu, że nie będziemy już mieli do czynienia z większymi spadkami, te straty na skutek coraz mniejszej bazy sprzed roku powinny stopniowo się zmniejszać, coraz mniej strasząc inwestorów.

## Pokażne zyski funduszy obligacji

Lipiec był szczególnie udanym miesiącem dla funduszy obligacji. Po czerwcowej podwyżce stóp procentowych przez Radę Polityki Pieniężnej rentowności obligacji zaczęły spadać, co przełożyło się na wzrost ich cen na giełdzie. Dzięki temu wszystkie fundusze tej kategorii wyszły na plus. Średni wzrost wartości jednostki uczestnictwa wyniósł 1,48 proc. – najlepsze fundusze odnotowały ponad 2-proc. wzrosty wartości jednostek uczestnictwa, a „najgorsze” ponad 0,5-proc.

Stopy zwrotu funduszy obligacji w lipcu – najlepsi i najgorsi		
SEB FIO Subfundusz SEB 5 Obligacji Skarbowych	2,42%	☆☆☆☆
ING Parasol SFIO subfundusz Obligacji Plus	2,36%	
ING FIO Obligacji	2,23%	☆☆☆☆
Millennium FIO Subfundusz Papierów Dłużnych	2,19%	☆☆☆☆
PKO/Credit Suisse Obligacji Długoterminowych - FIO	2,06%	
<b>ŚREDNIA</b>	<b>1,48%</b>	
Allianz FIO subfundusz Allianz Obligacji	0,80%	☆☆☆☆
Idea Obligacji Skarbowych FIO	0,78%	☆☆☆☆
Arka BZ WBK Obligacji FIO	0,65%	☆☆☆☆
SEB FIO Subfundusz SEB 2 Obligacji i Bonów Skarbowych	0,63%	☆☆☆☆
Noble Funds FIO Subfundusz Noble Fund Skarbowy	0,59%	

Wypowiedzi członków RPP jak zwykle są rozbieżne, ale wydaje się, że zwolenników dalszych podwyżek jest mniej niż przeciwników. Jakichkolwiek decyzji nie powinniśmy jednak spodziewać się wcześniej niż w październiku. Wtedy bowiem opublikowane zostaną dane o inflacji za wrzesień i wiadomo już będzie, czy faktycznie – zgodnie z oczekiwaniami większości Rady – w sierpniu nastąpi jej szczyt. Jeśli tak będzie w istocie, a dodatkowo zwolni tempo wzrost wynagrodzeń, który jest teraz bacznie obserwowany jako jeden z ważniejszych czynników proinflacyjnych, mogący wywołać tzw. efekt drugiej rundy, dalszych podwyżek może w tym cyklu już nie być. Trzeba tu jednak wyraźnie zaznaczyć, że większość bankowych ekonomistów obstawia, że przynajmniej jedna podwyżka w tym roku jeszcze będzie.

Stopy zwrotu funduszy obligacji w ostatnim roku – najlepsi i najgorsi		
PKO/Credit Suisse Obligacji Długoterminowych - FIO	10,49%	
SKOK FIO Obligacji	7,16%	
Allianz FIO subfundusz Allianz Obligacji	5,75%	☆☆☆☆
PKO/Credit Suisse Parasolowy - SFIO Subfundusz Papierów Dłużnych Plus	5,07%	
Arka BZ WBK Obligacji FIO	4,62%	☆☆☆☆
<b>ŚREDNIA</b>	<b>2,90%</b>	
Legg Mason Obligacji FIO	1,14%	☆☆☆☆
SKARBIEC FIO Subfundusz Instrumentów Dłużnych SKARBIEC-OBLIGACJA	0,93%	☆☆☆☆
UniFundusze FIO subfundusz UniMaxDłużne	0,59%	
Idea Obligacji Skarbowych FIO	0,31%	☆☆☆☆
SEB FIO Subfundusz SEB 5 Obligacji Skarbowych	-0,37%	☆☆☆☆

Powoli zaczyna się więc realizować scenariusz mówiący o nadchodzącej hossie na rynku obligacji. Podobnie jak w przypadku funduszy o agresywnej polityce inwestycyjnej, także w przypadku funduszy obligacji jedyną rozsądną taktyką wydaje się obecnie nabywanie ich jednostek uczestnictwa, rozłożone na kilka rat. Tu najprawdopodobniej nie mamy jednak aż tyle czasu, co w przypadku funduszy akcji i – aby nie przespać najlepszego momentu – zakupy lepiej rozpocząć jak najprędzej. Zyski z takiej inwestycji w perspektywie dwóch, trzech najbliższych lat powinny być bardzo zadowalające, w skali roku być może nawet dwucyfrowe.

## O metodologii ratingu

W zestawieniu oceniamy fundusze utworzone na mocy polskiego prawa i zarządzane przez licencjonowane przez Komisję Nadzoru Finansowego towarzystwa funduszy inwestycyjnych (TFI). Oceniamy fundusze w pięciu podstawowych kategoriach (akcji, mieszane, stabilnego wzrostu, obligacji i rynku pieniężnego), w zależności od deklarowanych strategii inwestycyjnych. Wszystkie dotyczą funduszy inwestujących przede wszystkim w Polsce. W miarę upływu czasu i przybywania nowych funduszy, tych kategorii będzie przybywać.

Rating, czyli orchidee, otrzymują fundusze, które działają od co najmniej trzech lat (czyli od ostatnich pełnych 36 miesięcy). Jeśli fundusz ma wystarczająco długą historię, to punkty ratingowe liczymy za okresy: 3, 5 i 7 lat, a następnie obliczamy rating ostateczny, przypisując każdemu z okresów inną wagę.

Pomijamy w ten sposób sporą część funduszy, które powstały w trakcie trzech ostatnich lat. Wiele z nich to bardzo wartościowe produkty, które być może kiedyś będą liderami tego rankingu. Oceniamy jednak wyniki w długim terminie, to znaczy w okresie co najmniej 3 lat. Żeby całkowicie nie pomijać „młodziaków”, te, które skończyły 12 miesięcy, umieszczamy na końcu tabel, posortowane według wysokości rocznych stóp zwrotu, wraz z informacją o dacie pierwszej wyceny.

Każdy ze wspomnianych wyżej okresów 3, 5 i 7 lat oceniamy oddzielnie przez pryzmat trzech parametrów: tego najważniejszego, czyli stopy zwrotu oraz dwóch pozwalających określić relację pomiędzy osiągniętym zyskiem a związanym z nim ryzykiem – wskaźnika Sharpe'a i odchylenia standardowego. Poszczególne parametry punktowaliśmy w skali od 1 do 5 w zależności od pozycji zajmowanej przez fundusz w danej kategorii.

Każdemu z ocenianych parametrów przypisujemy inną wagę – do wyniku końcowego zalicza się 60 proc. oce-

ny za stopę zwrotu oraz 40 proc. oceny za stopień ryzyka (w przypadku funduszy pieniężnych oceniamy wyłącznie stopę zwrotu). W ten sposób otrzymujemy ostateczną punktację, która może przybierać wartości w zakresie od 1 do 5. Aby jeszcze uprościć jej odczytanie, przyznajemy funduszom gwiazdki (orchidee), w sposób następujący: najlepsze 15 proc. funduszy otrzymuje cztery, kolejne 25 proc. – trzy, następne 30 proc. – dwie, a najgłabsze 30 proc. – jedną.

**Bernard Waszczyk**  
analityk Open Finance

## fundusze akcji

fundusz	rating	punkty	stopy zwrotu			
			12 mies.	3 lata	5 lat	7 lat
Legg Mason Akcji FIO	☆☆☆☆	4,36	-28,14%	75,73%	125,31%	244,05%
SKARBIEC FIO Subfundusz Akcji SKARBIEC-AKCJA	☆☆☆☆	4,34	-24,58%	51,07%	118,47%	252,07%
Arka BZ WBK Akcji FIO	☆☆☆☆	3,62	-31,81%	56,46%	151,35%	220,96%
Allianz FIO subfundusz Allianz Akcji	☆☆☆☆	3,40	-22,22%	33,99%	-	-
UniFundusze FIO subfundusz UniKorona Akcje	☆☆☆☆	3,36	-31,46%	36,23%	105,05%	209,95%
Idea Akcji FIO	☆☆☆☆	3,20	-35,02%	46,55%	-	-
DWS Polska FIO Akcji Plus	☆☆☆☆	3,10	-36,03%	34,77%	92,67%	166,18%
AIG FIO Akcji	☆☆☆☆	3,00	-39,10%	36,21%	-	-
BPH FIO Parasolowy Subfundusz Akcji	☆☆☆☆	2,98	-36,26%	30,89%	86,79%	171,42%
Commercial Union FIO subfundusz CU Polskich Akcji	☆☆☆☆	2,80	-36,26%	41,11%	101,67%	-
PZU FIO Akcji KRAKOWIAK	☆☆☆☆	2,56	-34,33%	31,42%	70,17%	139,48%
SEB FIO Subfundusz SEB 3 Akcji	☆☆☆☆	2,46	-34,30%	30,00%	72,36%	150,93%
PKO/Credit Suisse Akcji FIO	☆☆☆☆	2,20	-35,98%	16,85%	60,96%	144,35%
ING FIO Akcji	☆☆☆☆	2,10	-37,49%	19,39%	54,97%	158,38%
DWS Polska FIO Akcji	☆☆☆☆	2,06	-28,46%	23,51%	59,59%	114,14%
Millennium FIO Subfundusz Akcji	☆☆☆☆	1,84	-36,45%	24,31%	52,01%	-
FORTIS FIO sunfundusz FORTIS Akcji	☆☆☆☆	1,80	-49,44%	19,88%	-	-
Pioneer Akcji Polskich FIO	☆☆☆☆	1,18	-39,95%	12,27%	43,14%	126,14%
SKOK FIO Akcji	30.07.2007	-	-24,92%	-	-	-
PKO/Credit Suisse Parasolowy SFIO Subfundusz Akcji Plus	30.05.2007	-	-27,06%	-	-	-
UniFundusze FIO subfundusz UniMaxAkcje	10.07.2007	-	-28,64%	-	-	-
Noble Funds FIO Subfundusz Noble Fund Akcji	1.12.2006	-	-31,67%	-	-	-
Lukas FIO subfundusz Lukas Akcyjny	3.11.2006	-	-33,64%	-	-	-
KBC Portfel VIP Subfundusz Akcyjny SFIO	3.04.2006	-	-34,53%	-	-	-
ING Parasol SFIO subfundusz Akcji Plus	21.06.2006	-	-37,34%	-	-	-
KBC Parasol FIO Subfundusz Akcyjny	25.10.2006	-	-37,98%	-	-	-
AIG SFIO Parasol Podatkowy AIG Subfundusz Akcji	10.01.2007	-	-40,09%	-	-	-

źródło: Rating funduszy inwestycyjnych Open Finance

## fundusze mieszane

fundusz	rating	punkty	stopy zwrotu			
			12 mies.	3 lata	5 lat	7 lat
Arka BZ WBK Zrównoważony FIO	☆☆☆☆	4,40	-20,10%	43,59%	137,66%	-
SKARBIEC FIO Subfundusz Zrównoważony SKARBIEC-WAGA	☆☆☆☆	4,06	-13,93%	27,32%	69,02%	114,09%
UniFundusze FIO subfundusz UniKorona Zrównoważony	☆☆☆☆	3,80	-20,55%	21,67%	77,94%	116,72%
SKOK FIO Aktywny Zmiennej Alokacji	☆☆☆☆	3,40	-18,23%	27,75%	-	-
SEB FIO Subfundusz SEB 1 Zrównoważonego Wzrostu	☆☆☆☆	3,00	-24,11%	16,69%	61,75%	98,66%
BPH FIO Parasolowy Subfundusz Aktywnego Zarządzania	☆☆☆☆	2,72	-21,29%	19,35%	61,16%	80,20%
ING FIO Zrównoważony	☆☆☆☆	2,60	-23,43%	11,04%	50,07%	87,96%
KBC Beta SFIO	☆☆☆☆	2,50	-25,87%	29,21%	76,89%	88,77%
PKO/Credit Suisse Zrównoważony FIO	☆☆☆☆	2,16	-20,17%	5,85%	48,09%	78,45%
DWS Polska FIO Zrównoważony	☆☆☆☆	2,12	-22,62%	19,38%	53,90%	62,90%
KBC Parasol FIO Subfundusz Aktywny	☆☆☆☆	2,04	-22,27%	9,81%	45,86%	-
Millennium FIO Subfundusz Zrównoważony	☆☆☆☆	1,92	-23,12%	10,74%	38,50%	-
Pioneer Zrównoważony FIO	☆☆☆☆	1,40	-24,28%	4,77%	40,14%	66,61%
PKO/Credit Suisse Parasolowy SFIO Subfundusz	30.05.2007	-	-0,66%	-	-	-
Allianz FIO subfundusz Allianz Aktywnej Alokacji	26.09.2005	-	-11,65%	-	-	-
UniFundusze FIO subfundusz UniMaxZrównoważone	10.07.2007	-	-18,16%	-	-	-
Commercial Union FIO subfundusz CU Zrównoważony	29.12.2006	-	-20,61%	-	-	-
Noble Funds FIO Subfundusz Noble Fund Mieszany	1.12.2006	-	-20,96%	-	-	-
PZU FIO Zrównoważony	16.12.2005	-	-21,54%	-	-	-
Lukas FIO Subfundusz Lukas Dynamiczny Polski	18.11.2005	-	-22,55%	-	-	-
ING Parasol SFIO subfundusz Zrównoważony Plus	21.06.2006	-	-24,55%	-	-	-

źródło: Rating funduszy inwestycyjnych Open Finance

## fundusze stabilnego wzrostu

fundusz	rating	punkty	12 mies.	stopy zwrotu		
				3 lata	5 lat	7 lat
Commercial Union FIO subfundusz CU Ochrony Kapitału	☆☆☆☆	5,00	-7,63%	28,58%	-	-
Idea Stabilnego Wzrostu FIO	☆☆☆☆	4,60	-9,96%	26,32%	-	-
Lukas FIO Subfundusz Lukas Stabilnego Wzrostu	☆☆☆☆	4,52	-9,81%	26,87%	60,76%	-
SKARBIEC FIO Subfundusz SKARBIEC-III FILAR	☆☆☆☆	3,86	-7,77%	22,13%	42,24%	107,84%
Legg Mason Senior SFIO	☆☆☆☆	3,56	-6,04%	23,08%	41,81%	85,79%
Arka BZ WBK Stabilnego Wzrostu FIO	☆☆☆☆	3,46	-11,24%	25,91%	55,04%	95,73%
SKOK FIO Stabilny Zmiennej Alokacji	☆☆☆☆	3,20	-8,04%	18,96%	-	-
Commercial Union FIO subfundusz CU Stabilnego Inwestowania	☆☆☆☆	3,04	-12,57%	22,13%	46,38%	-
BPH FIO Parasolowy Subfundusz Stabilnego Wzrostu	☆☆☆☆	3,00	-13,38%	14,02%	34,86%	-
PZU FIO Stabilnego Wzrostu MAZUREK	☆☆☆☆	3,00	-11,89%	17,51%	36,99%	75,15%
Allianz FIO subfundusz Allianz Stabilnego Wzrostu	☆☆☆☆	2,80	-15,25%	12,77%	-	-
KBC Parasol FIO Subfundusz Stabilny	☆☆☆☆	2,80	-11,99%	13,37%	35,96%	-
DWS Polska FIO Zabezpieczenia Emerytalnego	☆☆☆☆	2,66	-10,52%	14,45%	38,52%	72,77%
ING FIO Stabilnego Wzrostu	☆☆☆☆	2,60	-14,20%	12,36%	31,54%	94,34%
PKO/Credit Suisse Stabilnego Wzrostu FIO	☆☆☆☆	2,60	-12,77%	10,19%	30,11%	65,56%
SEB FIO Subfundusz SEB 4 Stabilnego Wzrostu	☆☆☆☆	2,44	-11,29%	20,22%	33,62%	66,48%
AIG FIO Stabilnego Wzrostu	☆☆☆☆	2,40	-17,36%	12,69%	-	-
FORTIS FIO subfundusz FORTIS Stabilnego Wzrostu	☆☆☆☆	2,00	-16,68%	11,51%	-	-
Millennium FIO Subfundusz Stabilnego Wzrostu	☆☆☆☆	2,00	-14,14%	7,46%	-	-
Pioneer Stabilnego Wzrostu FIO	☆☆☆☆	1,20	-16,23%	4,58%	20,83%	-
PKO/Credit Suisse Parasolowy SFIO Subfundusz Stabilnego Wzrostu Plus	30.05.2007	-	-1,01%	-	-	-
ING Parasol SFIO subfundusz Stabilnego Wzrostu Plus	21.06.2006	-	-14,08%	-	-	-
AIG SFIO Parasol Podatkowy AIG Subfundusz Stabilnego Wzrostu	10.01.2007	-	-16,85%	-	-	-

źródło: Rating funduszy inwestycyjnych Open Finance

## fundusze obligacji

fundusz	rating	punkty	stopy zwrotu			
			12 mies.	3 lata	5 lat	7 lat
AIG FIO Obligacji	★★★★	4,70	3,75%	14,41%	-	-
Arka BZ WBK Obligacji FIO	★★★★	4,61	4,62%	14,05%	28,93%	-
UniFundusze FIO subfundusz UniKorona Obligacje	★★★★	3,70	1,35%	8,25%	20,30%	64,12%
KBC Parasol FIO Subfundusz Papierów Dłużnych	★★★★	3,51	2,49%	9,48%	23,53%	-
Pioneer Obligacji Plus FIO	★★★★	3,46	2,91%	12,49%	24,31%	51,95%
Pioneer Obligacji FIO	★★★★	3,11	1,62%	9,27%	21,13%	48,78%
PZU FIO Papierów Dłużnych POLONEZ	★★★★	3,03	2,60%	7,87%	21,03%	53,37%
Allianz FIO subfundusz Allianz Obligacji	★★★★	3,00	5,75%	9,81%	-	-
Commercial Union FIO subfundusz CU Obligacji	★★★★	3,00	2,47%	8,17%	19,72%	-
ING FIO Obligacji	★★★★	3,00	1,91%	8,11%	17,24%	55,43%
Millennium FIO Subfundusz Papierów Dłużnych	★★★★	3,00	2,25%	7,70%	18,29%	-
SEB FIO Subfundusz SEB 2 Obligacji i Bonów Skarbowych	★★★★	2,66	2,42%	7,18%	19,04%	47,19%
Idea Obligacji Skarbowych FIO	★★★★	2,65	0,31%	6,10%	15,28%	55,37%
Legg Mason Obligacji FIO	★★★★	2,33	1,14%	6,00%	16,93%	45,63%
DWS Polska FIO Dłużnych Papierów Wartościowych	★★★★	2,23	1,17%	6,77%	14,74%	44,32%
PKO/Credit Suisse Obligacji - FIO	★★★★	2,23	10,49%	6,15%	13,40%	45,41%
BPH FIO Parasolowy Subfundusz Obligacji 1	★★★★	2,18	3,59%	9,62%	21,69%	42,13%
SEB FIO Subfundusz SEB 5 Obligacji Skarbowych	★★★★	1,72	-0,37%	4,11%	15,84%	-
SKARBIEC FIO Subfundusz Instrumentów Dłużnych SKARBIEC-OBLIGACJA	★★★★	1,52	0,93%	5,35%	10,72%	40,75%
SKOK FIO Obligacji		21.05.2007	-	7,16%	-	-
PKO/Credit Suisse Parasolowy SFIO Subfundusz Papierów		30.05.2007	-	5,07%	-	-
BPH FIO Parasolowy Subfundusz Obligacji 2		21.06.2006	-	4,26%	-	-
AIG SFIO Parasol Podatkowy AIG Subfundusz Obligacji		10.01.2007	-	3,95%	-	-
KBC Portfel VIP Subfundusz Obligacyjny SFIO		1.12.2006	-	2,90%	-	-
Pioneer FIO Subfundusz Pioneer Lokacyjny		26.08.2005	-	2,86%	-	-
Noble Funds FIO Subfundusz Noble Fund Skarbowy		3.04.2006	-	2,13%	-	-
PKO/Credit Suisse Obligacji Długoterminowych - FIO		14.12.2005	-	2,01%	-	-
ING Parasol SFIO subfundusz Obligacji Plus		31.08.2005	-	1,85%	-	-
UniFundusze FIO subfundusz UniMaxDłużne		10.07.2007	-	0,59%	-	-

źródło: Rating funduszy inwestycyjnych Open Finance



## fundusze rynku pieniężnego

fundusz	rating	punkty	stopy zwrotu			
			12 mies.	3 lata	5 lat	7 lat
UniFundusze FIO subfundusz UniKorona Pieniężny	★★★★	5,0	4,63%	12,91%	24,06%	50,63%
DWS Polska FIO Płynna Lokata Plus	★★★★	4,5	4,45%	13,11%	24,41%	49,14%
AIG FIO Pieniężny	★★★	4,0	4,70%	12,48%	-	-
Arka BZ WBK Ochrony Kapitału FIO	★★★	4,0	4,68%	12,62%	23,47%	-
Pioneer Pieniężny FIO	★★★	3,6	4,50%	11,73%	22,75%	-
BPH FIO Skarbowy	★★★	3,0	4,66%	11,30%	21,58%	-
Commercial Union FIO subfundusz CU Depozyt Plus	★★★	3,0	4,48%	11,51%	22,38%	-
DWS Polska FIO Płynna Lokata	★★★	3,0	4,15%	12,13%	21,74%	44,86%
KBC Parasol FIO Subfundusz Pieniężny	★★★	3,0	3,87%	11,35%	22,41%	-
Millennium FIO Pieniężny	★★★	3,0	4,22%	11,36%	21,42%	-
PZU FIO Gotówkowy	★★★	3,0	4,17%	11,82%	-	-
SKARBIEC FIO Subfundusz SKARBIEC-GOTÓWKOWY	★★★	3,0	3,88%	11,29%	-	-
SKOK FIO Rynku Pieniężnego	★★★	3,0	4,48%	11,49%	-	-
Legg Mason Pieniężny FIO	★★★	2,5	4,22%	11,59%	22,07%	42,77%
SKARBIEC FIO Subfundusz Pieniężny SKARBIEC-KASA	★★★	2,5	4,54%	11,62%	21,67%	43,46%
ING FIO Gotówkowy	★★★	2,3	3,63%	10,65%	21,66%	44,05%
PKO/Credit Suisse Rynku Pieniężnego FIO	★★	2,0	3,59%	10,67%	-	-
PKO/Credit Suisse Skarbowy FIO	★★	1,0	3,66%	10,24%	19,11%	41,28%
Allianz FIO subfundusz Allianz Pieniężny	16.12.2005	-	4,66%	-	-	-
AIG SFIO Parasol Podatkowy AIG Subfundusz Pieniężny	10.01.2007	-	4,53%	-	-	-
ING Parasol SFIO subfundusz Gotówkowy Plus	21.06.2006	-	3,62%	-	-	-
Lukas FIO subfundusz Lukas Lokacyjny	3.11.2006	-	2,86%	-	-	-
Lukas FIO subfundusz Lukas Lokacyjny	3.11.2006	-	2,84%	-	-	-

źródło: Rating funduszy inwestycyjnych Open Finance

Zachęcamy do zadawania pytań dotyczących „Ratingu funduszy inwestycyjnych Open Finance”; prosimy o wysłanie e-maila na adres: [rating@open.pl](mailto:rating@open.pl)

Obliczenia Open Finance zostały dokonane na podstawie danych serwisu Analizy Online (wartości dzienne jednostek i indeksów).